

Assemblée Générale

Du 14 mars 2009

Présents :

Pour le CD 75 : Arc Club Paris 12, USMT Paris 13, Paris 13 USCMB, Archers des Trois Lys,

Pour le CD 77 : Cie d'arc Champs Sur Marne, Cie d'arc de Couilly, Cie d'arc de Dampmart, Cie d'Arc d'Esbyly, Cie Arc Fontainebleau-Avon, Cie d'arc de Provins, Compagnie d'arc de St Germain Sur Morin, Torcy Archerie, Les Archers d'Ozoir, Tir à l'arc Orvannais, Les Archers de Mareuil, Cie d'Arc de Chalmaison, 1^{ère} Cie d'Arc de Mitry Mory, Les Archers de Saint Thibault.

Pour le CD 78 : Les Compagnons d'arc (non votant), Cie d'Arc de Viroflay, USC Tir à l'Arc, SO Houilles, Cie d'Arc d'Hardricourt, Cie d'Arc de Villepreux, Tir national de Versailles, Les Arcs de Chevreuse, Les Archers de Guyancourt, AS Mantaise, CTA AS Montigny Le Bretonneux, Compagnie d'Arc de Trappes, Archers Guy le Rouge, Archers Carrières USMC, Cie Archers Villersois, AS Poissy Tir à l'Arc, Compagnie de Magny, Maurepas Tir à l'Arc, Cie d'Arc de Maison Laffitte.

Pour le CD 91 : Cie de Morsang Sur Orge, Archers du Grand Veneur, Archers de Draveil Senart Val de Seine, ASE Tir à l'Arc d'Etrechy, Les Archers de l'Abbaye, Les Archers du Donjon, Archers Terre Brulée, Les Archers d'Orsay, USOAM Tir à l'Arc, Les Sagittaires, Cie des archers de Mennecy-Villeroy, Compagnie d'Arc de Saintry Sur Seine, Les Archers de l'Hurepoix, Nouvelle Arcadie, Cie d'Arc de Huilt Soulz, Cie D'archers Saluceens, Compagnie des celestins, Cie de Tir à l'Arc d'Egly.

Pour le CD 92 : Cie Saint-Pierre Monmart, Arc Club Issy Les Moulineaux, Chaville Tir à l'Arc, Cie d'Arc Ville D'Avray, Cie D'Arc de Sceaux- Fontenay-Aux-Roses, Archery Club Antony, Cie de Tir à l'Arc de Chatillon 92, STAR, Archers du Phénix.

Pour le CD 93 : Compagnie d'Arc de Bondy, Gagny 1ere Cie d'Arc USM, Cie Arc Montreuil, Cie D'Arc de Pantin, Compagnie d'Arc l'Union, Cie d'Arc de Sevran, Archers du Vert Galan, A.S Bondy, Archerie Noceenne Club, US Montfermeil, Tir à l'Arc CSL Rosny.

Pour le CD 94 : 1^{ère} Cie d'Arc de Chennevières Sur Marne, 1^{ère} Cie d'arc de Fontenay Sous Bois, St Georges Le Perreux, Cie d'Arc de St Maur, Compagnie d'Arc de Villiers Sur Marne, 1^{ère} Compagnie Arc Vincennes, US Créteil Tir à l'Arc, US Villejuif Tir à l'Arc, Redstar Club Champigny, USI Section Tir à l'Arc.

Pour le CD 95 : Cie d'Arc d'Ermont, Cie Archers de Pontoise, Cie d'Arc de Montmorency, Cie d'Arc de Viarmes, Archers de Cent Noix, Les Archers d'Ecouen, La Flèche Sannoise, COLEG,

Les Archers du Château, Cie d'Archer du CSPB, Les Archers de St Prix, Les Archers de St Brice, Les Archers de Beauchamp, Les Archers de Montigny Les Cormeilles, Eragny.

Ouverture de la séance à 14h15.

Le Président du Comité Régional souhaite la bienvenue aux participants de cette assemblée.

Petit rappel sur les convocations, ces dernières ont été envoyées le 8 décembre 2008, il appartenait au Président de clubs de vérifier et de redemander au Comité si besoin est un duplicata.

Pour respecter la coutume, une minute de silence est demandée en mémoire des archers disparus cette année.

Vérification du Quorum 319 voix atteint avec un total de 470.

Le Président présente les deux dernières recrues du Comité Régional :

Marina NAYROLE Conseillère Technique de Ligue

Christelle LIEME Secrétaire remplaçante.

Rapport moral (Patrick LEMESLE)

Le Secrétaire Générale lit le rapport moral. Un exemplaire ayant été remis à chaque club en début de séance :

Saclay le 14 mars 2009.

Chères présidentes, chers présidents,

Toute l'équipe du Comité Régional Ile de France de Tir à l'Arc vous remercie de votre présence. Nous remercions également les partenaires institutionnels que sont d'une part, le Conseil Régional d'Ile de France qui nous aide au travers d'un contrat d'objectif pluriannuel d 4 ans, la Direction Régionale de la Jeunesse et des Sports et le Comité Régional Olympique et Sportif d'Île de France (CROSIF) pour leur soutien financier au travers du CNDS.

Cette Assemblée générale électorale met un terme au mandat du comité directeur ainsi qu'à l'olympiade 2005-2008. Ce rapport moral sera donc un bilan de ces 4 années et un peu plus passées ensembles.

Certains des élus de 2004 ne sont pas allés au terme de leur mandat bien souvent pour cause de disponibilité, nous tenons toutefois à remercier toutes les personnes de leur collaboration : Bénédicte CARDIN, Michel DA-RIN, Claude FOREST, Brigitte GALLET, Cédric GIRARD, Nathalie MEAUX, Jacky MUSARD, Bernard SAINT LEGER, Gérard THOS, Gilles GOUAIS.

D'autres nous ont rejoints en chemin : Christian SIMEONI, Maryse TAILLEBOIS, Edel HEZELY, Bertrand PETIT, Maurice PELLEQUER, Jean-Marie LEMERCIER.

Ceux du début : Guy BERNIN, Marc DEFOOR, Christian DELOBELLE, Josiane DI-MEO, Jean-Claude DUFOUR, Jean-Yves FLEURANCE, Christian HEZELY, Raphaël HODOROABA, Patrick JEAN,

Marie-Pierre JOUBERT, Maurice LANGRY, Patrick LEMESLE, Philippe LETARTRE, André PRIEUR, Jean-Luc HERMENT.

Nos salariés : Leslie BERGHMAN (en congé maternité) Christelle LIEME, Marina NAYROLES ainsi que Monique DENEUVILLE et Michel VICOMTE qui sont en retraite, Guillaume GARRO dont le contrat n'a pas été renouvelé et enfin notre CTSR Guillaume DUBORPER avec toute l'équipe technique régional (ETR)

En 2004, nous étions 11432 licenciés, nous terminons avec 11385 licenciés en 2008 soit une certaine stabilité des effectifs. Pour progresser il faut multiplier le nombre de clubs. Nous tenons à remercier l'engagement des bénévoles qui encadrent les séances d'initiation et d'entraînement dans la plus grande majorité des cas. Il est évident qu'il faudrait tendre vers la professionnalisation de notre encadrement en trouvant un moyen correct d'indemniser les bénévoles mais il faut tenir compte de la situation existante ce qui n'est pas une mince affaire.

Le comité régional met un point d'honneur à maintenir la gratuité des championnats régionaux tout en fournissant des prestations de qualité grâce au sérieux de l'investissement des organisateurs. Nous tenons ici à remercier tous les clubs qui prêtent leurs installations au comité régional car sans eux rien ne serait possible.

La création de filières par équipes digne de ce nom avec :

Une DR Excellence, une DR Honneur et un passage obligé par les Divisions Départementales. Les clubs mettent beaucoup de cœur à structurer les équipes masculines et surtout féminines. Nous savons toutes et tous qu'il est difficile de maintenir des équipes féminines, la vie francilienne ne facilite pas la tâche sur ce point de vue.

Une DR parcours Campagne qui, malgré le manque d'aboutissement national, connaît un bon succès.

Une DR parcours Nature que nous maintenons malgré une très faible participation. Cette discipline, injustement boudée par les archers, mérite tout autant que les autres que nous y portions la plus grande attention.

Une DR parcours 3D un peu plus fréquentée que la DR Nature mais il faut encore poursuivre l'effort.

Pour ces DR parcours nous appliquons le règlement national, ce qui a pour mérite d'habituer les clubs à construire leurs équipes. Un grand merci aux clubs qui reçoivent ces étapes de DR parcours car chacun doit avoir conscience des difficultés d'organisation qui commencent par les autorisations administratives, le repérage l'implantation des cibles etc. Un merci des archers quittant la compétition serait un juste retour.

D'un point de vue financier, le comité régional consacre plus de 35000€ d'aides aux organisateurs, ce qui n'est pas négligeable, nous avons doublé la dotation d'origine sans augmenter la part régionale de la licence.

Le Centre de Tir à l'Arc de Chennevières-sur-Marne géré par le COGETARC a vu le jour. Suite à l'assemblée générale extraordinaire du 10 décembre 2005 lors de laquelle aucune décision n'a pu être prise (50/50), le comité directeur, dans un souci d'autonomie, a décidé de ne pas transférer le siège social du comité dans les locaux du CTS-ARC. Le déménagement du siège du comité régional de Aubervilliers vers Saint-Maur pour finir à Massy qui offre enfin un cadre de travail fonctionnel et agréable pour les salariés, les cadres et les élus.

Le comité régional verse 10000€ chaque année en contrepartie d'heures d'utilisation du centre. Nous mettons un quota d'heures à disposition des départements. Nous sommes très loin d'une utilisation complète de ce quota. Le comité régional est représenté par 3 membres au sein du comité directeur du COGETARC. Nous sommes heureux de constater le bon fonctionnement du centre.

Notre filière de formation des arbitres colle à la demande fédérale. Cette formation nécessite des moyens financiers et humains importants. Cette filière a permis de raccourcir le temps de formation de 2 ans à 9 mois tout en préservant la qualité du contenu. La réglementation étant de plus en plus exigeante, les arbitres doivent avoir une connaissance irréprochable de celle-ci. Nous remercions tout particulièrement les arbitres formateurs actifs : Patrick JEAN, Lionel GOULETTE, Georges NIELLY, Martine COCQUERY, Edel HEZELY, Odile VILETTE, Chantal NAUDY, Alain DELRANC, François DELESTRE, Christian MATHYS. Lors des manifestations régionales, il a été décidé d'imposer la présence d'un arbitre de chaque département francilien titulaire de l'option. En Ile de France nous comptons 109 arbitres qui assurent en moyenne 580 prestations par an.

L'équipe Technique Régionale sous l'autorité de notre Conseiller Technique Régional gère toutes les interventions techniques lors des stages et assure les formations fédérales. En 4 années nous n'avons formé que 363 entraîneur-1 et 18 entraîneurs-2. Rapporté au nombre de 225 clubs ces chiffres ne sont pas satisfaisants. En réaction, nous avons décidé de décentraliser la formation et l'effet immédiat est que nous avons 15 entraîneur-2 en formation.

La mise en place des labels se fait timidement. Nous comptons 20 clubs labellisés BRONZE, 13 clubs labellisés ARGENT et 2 clubs labellisés OR.

Conclusion:

Tout au long de ce mandat, l'équipe du comité directeur ainsi que les salariés et les membres de l'ETR ont fait de leur mieux pour apporter un service de qualité afin que chacun puisse trouver des objectifs à son niveau, sans pour autant faire peser financièrement ces charges aux licenciés

Le tir à l'arc est un sport individuel c'est un fait, mais ce n'est pas une raison pour raisonner en individualités.

Je vous remercie de l'attention que vous avez portée à la lecture de ce rapport, les détails de certaines commissions seront joints à ce rapport moral. Le comité est à l'écoute de vos réactions.

Aucunes observations.

Le Rapport Financier (Philippe LETARTRE)

ACTIF	Exercice 2008			Exercice 2007
	Brut	Amortissements et provisions (à déduire)	Net	
Actif immobilisé :				
Immobilisations incorporelles :	1 491,25	636,19	855,06	908,81
Immobilisations corporelles :				
- Agencements, installations	9 645,46	3 615,09	6 030,37	6 852,27
- Matériel de transport	0,00	0,00	0,00	0,00
- Matériel de bureau et informatique	64 430,26	42 622,09	21 808,17	35 327,61
- Ciblerie	8 187,00	6 443,82	1 743,18	2 216,67
- Mobilier	9 442,90	4 432,82	5 010,08	6 792,99
Immobilisations financières (1) :	6 749,07		6 749,07	6 612,68
TOTAL I	99 945,94	57 750,01	42 195,93	58 711,03
Actif circulant :				
Stocks et en cours :	16 485,67		16 485,67	17 563,02
- <i>Stock médailles</i>	1 071,65		1 071,65	286,00
- <i>Stock élastique</i>	2 900,00		2 900,00	2 512,00
- <i>Stock livret "Archer"</i>	4 962,00		4 962,00	6 735,00
- <i>Stock livret "Initiateur"</i>	7 552,02		7 552,02	8 030,02
Créances (2) :	27 626,00		27 626,00	46 197,40
- Subventions à recevoir	21 500,00		21 500,00	34 180,00
- Autres créances	6 126,00		6 126,00	12 017,40
Valeurs mobilières de placement :	0,00		0,00	0,00
Disponibilités :	125 224,71		125 224,71	73 691,37
- <i>Banque CIC</i>	15 770,97		15 770,97	0,00
- <i>Livret Association</i>	45 969,26		45 969,26	52 087,91
- <i>Capital taux progressif 3</i>	50 000,00		50 000,00	21 562,26
- <i>Capital taux progressif 3</i>	13 438,19		13 438,19	0,00
- <i>Caisse</i>	46,29		46,29	41,20
Charges constatées d'avance (2) :	2 501,97		2 501,97	2 222,20
TOTAL II	171 838,35	0,00	171 838,35	139 673,99

TOTAL GENERAL (I + II)	271 784,29	57 750,01	214 034,28	198 385,02
(1) Dont à moins d'un an				
(2) Dont à plus d'un an				

BILAN AU 31 DECEMBRE 2008

PASSIF	Exercice 2008	Exercice 2007
Fonds propres :		
Fonds associatif sans droit de reprise :		
- Valeur du patrimoine intégré	97 132,48	97 132,48
- Subventions d'investissement non renouvelables		
Fonds associatif avec droit de reprise à la dissolution :		
Ecarts de réévaluation :		
Réserves :		
Report à nouveau :	-13 410,32	-10 793,87
Insuffisance ou excédent	16 148,44	-2 616,45
Sous-total : Situation nette	99 870,60	83 722,16
Fonds associatif dépréciables et non renouvelables :		
Fonds associatif avec droit de reprise avant la dissolution :		
Subventions d'investissement (renouvelables) :		
Provisions réglementées :		
TOTAL I	99 870,60	83 722,16
Provisions pour risques et charges :	0,00	0,00
TOTAL II	0,00	0,00
Dettes (3) :		
Emprunts et dettes assimilées (3) :		5 967,43
Avances et acomptes reçus sur commandes en cours :		
Fournisseurs et comptes rattachés (3) :		
Dettes fiscales et sociales (3) :	4 065,80	7 719,95
Autres (3)	2 526,88	2 988,48
Produits constatés d'avance	107 571,00	97 987,00
TOTAL III	114 163,68	114 662,86
TOTAL GENERAL (I + II + III)	214 034,28	198 385,02
(3) Dont à plus de 5 ans		
Dont à plus d'un an et moins de 5 ans		
Dont à moins d'un an	6 592,68	16 675,86

COMPTE DE RESULTAT DE L'EXERCICE 2008

PRODUITS	Exercice 2008	Exercice 2007
Produits courants non financiers :		
Vente de Marchandises (Etiquettes, Elastiques, Tenues Arbitre et Livret Archer)	11 281,35	4 171,13
Production vendue	6 360,00	7 000,00
- Prestations de services : mise à disposition BE	6 360,00	7 000,00
- Produits d'activités annexes : remboursements divers		
Sous-total A - Montant net du chiffre d'affaires	17 641,35	11 171,13
Production stockée		
Production immobilisée		
Subventions d'exploitation	116 139,42	123 253,50
Reprises sur provisions (et amortissements), transfert de charges		
Collectes, sponsoring		
Cotisations / Adhésions	157 933,00	154 726,33
Autres produits	41 362,15	46 863,00
- Produits de manifestations sportives (stages, concours et équip. rég.)	41 362,15	46 863,00
Sous-total B	315 434,57	324 842,83
TOTAL I (A + B)	333 075,92	336 013,96
Quotes-parts de résultat sur opérations faites en commun (II)		
Produits financiers :		
Autres intérêts et produits assimilés	1 503,60	2 053,28
Reprises sur provisions et transferts de charges		
Produits nets sur cessions de valeurs mobilières de placement		
TOTAL III	1 503,60	2 053,28
Produits exceptionnels :		
Sur opérations de gestion		
Sur opérations de capital (produits de cession des immob.)	1 500,64	304,83
Sur exercices antérieurs		
TOTAL IV	1 500,64	304,83
TOTAL DES PRODUITS (I + II + III + IV)	336 080,16	338 372,07
Solde débiteur = Insuffisance		2 616,45
TOTAL GENERAL	336 080,16	340 988,52

COMPTE DE RESULTAT DE L'EXERCICE 2008

CHARGES	Exercice 2008	Exercice 2007
Charges courantes non financières :		
Achats stockés	18 830,40	7 569,07
- Achats récompenses	8 689,85	5 133,40
- Variation stock récompenses	-785,65	770,67
- Achats élastiques	2 919,20	3 059,50
- Variation stock élastiques	-388,00	-1 696,00
- Achats livret Archer		
- Variation stock livret Archer	1 773,00	301,50
- Achats score board	6 622,00	
Autres achats et charges externes	112 616,38	138 446,99
- EDF	903,37	608,98
- Achat Matériel sportif + tenues Chpts	5 876,77	5 806,40
- Achats fournitures d'entretien et équipement	2 497,38	4 041,17
- Achats fournitures et matériel de bureau et logiciels	16 768,50	21 722,71
- Location immobilière	40 566,52	49 019,98
- Location mobilière	2 201,29	2 139,04
- Entretien réparations maintenance	1 614,69	6 275,08
- Assurances	446,74	695,74
- Documentations générale et arbitre	1 023,02	2 112,35
- Personnel mis à disposition	236,50	467,60
- Honoraires	1 315,60	5 187,61
- Annonces - cadeaux - représentations	66,98	2 459,15
- Frais de déplacements	17 166,89	17 873,59
- Frais de réceptions et frais réunion arbitre	10 822,27	9 124,24
- Téléphone et affranchissements	9 571,53	9 462,51
- Services bancaires	636,33	559,84
- Cotisations	902,00	891,00
Impôts, taxes et versements assimilés	31 492,78	31 003,30
- Frais de formation et stages	27 393,76	28 992,30
- Participation à la formation continue	460,00	2 011,00
- Autres impôts et taxes	3 639,02	
Salaires et traitements nets	50 002,88	81 661,19
- Salaires nets, chèques emploi association et défraiement bénévole	50 199,68	72 054,10
- Indemnités de transports	1 333,20	1 342,20
- Indemnités de départ en retraite et provision CP	-1 530,00	8 264,89
Charges sociales	17 025,94	7 134,39
- URSSAF	3 195,65	2 786,72
- ASSEDIC	1 340,36	1 560,22
- Retraite complémentaire	2 314,11	492,24
- Prévoyance	110,50	-64,98
- Charges Chèques emploi association	879,00	1 007,54
- Charges sociales sur provisions CP et indemnité de départ	-265,00	-575,00
- Tickets restaurant	9 288,66	1 558,57
- Médecine du travail et autres charges de personnel	162,66	369,08
Dotations aux amortissements et aux provisions :		
Sur immobilisations : dotations aux amortissements	24 014,47	19 700,17
Sur Provisions pour risques et charges		
Autres charges	64 067,16	54 375,93
- Dépenses de manifestations sportives	58 067,16	54 375,93
- Reversement FFTA	6 000,00	
TOTAL I	318 050,01	339 891,04

Quotes-parts de résultat sur opérations faites en commun (II)		
Charges financières :		
AgiOS bancaires	686,65	888,31
TOTAL III	686,65	888,31
Charges exceptionnelles :		
Sur opérations de gestion		66,30
Sur opération en capital (VNC des immobilisations sorties)	1 195,06	142,87
Sur exercices antérieurs		
TOTAL IV	1 195,06	209,17
Impôts sur les sociétés (V)		
TOTAL DES CHARGES (I + II + III + IV + V)	319 931,72	340 988,52
Solde créditeur = Excédent	16 148,44	
TOTAL GENERAL	336 080,16	340 988,52

C.R.T.A. IDF

TABLEAU DE SYNTHESE DES IMMOBILISATIONS EXERCICE 2008

IMMOBILISATIONS	Bruts début exercice	Acquisitions	Cessions ou mises au rebut	Bruts fin exercice
Logiciels	1 092,25	399,00		1 491,25
Agencements, installations	8 634,84	1 010,62		9 645,46
Ciblerie	8 162,00	625,00	600,00	8 187,00
Bureau	63 911,22	6 523,42	6 004,38	64 430,26
Mobilier	9 442,90			9 442,90
TOTAUX	91 243,21	8 558,04	6 604,38	93 196,87

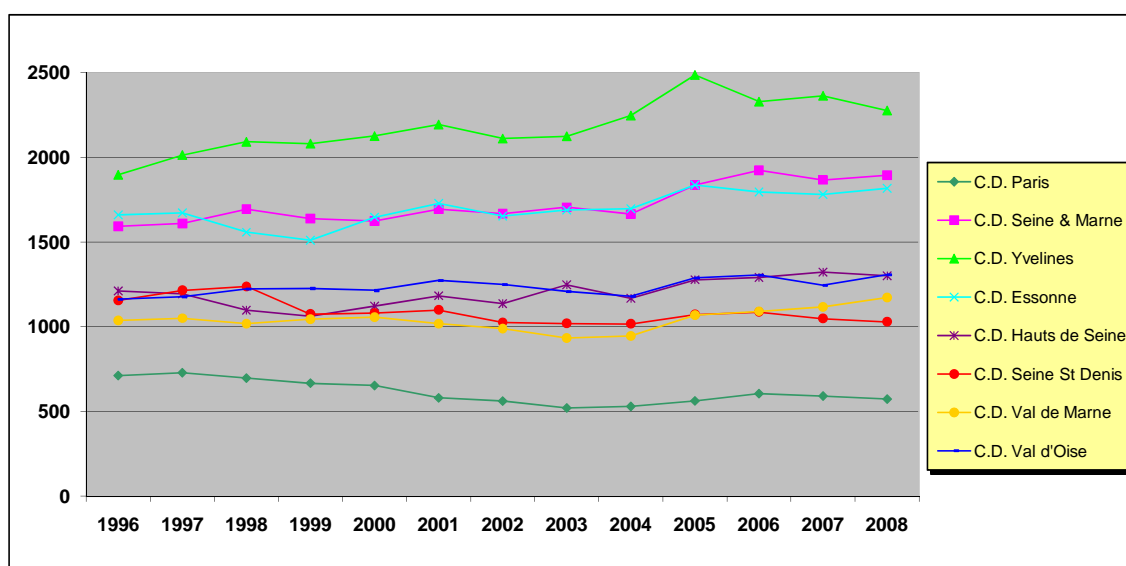
AMORTISSEMENTS	Amorts début exercice	Dotations	Reprises	Amorts fin exercice
Logiciels	183,44	452,75		636,19
Agencements, installations	1 782,57	1 832,52		3 615,09
Ciblerie	5 945,33	1 098,49	600,00	6 443,82
Bureau	28 583,61	18 847,80	4 809,32	42 622,09
Mobilier	2 649,91	1 782,91		4 432,82
TOTAUX	39 144,86	24 014,47	5 409,32	57 750,01

V.N.C.	Début exercice			Fin exercice
Logiciels	908,81			855,06
Agencements, installations	6 852,27			6 030,37
Ciblerie	2 216,67			1 743,18
Bureau	35 327,61			21 808,17
Mobilier	6 792,99			5 010,08
TOTAUX	52 098,35	0,00	0,00	35 446,86

Progression des licenciés en Île de France

Saison	1996	1997	1998	1999	2000	2001	2002	2003	2004	2005	2006	2007	2008
C.D. Paris	712	729	697	667	653	580	561	520	529	562	605	591	573
C.D. Seine & Marne	1593	1611	1695	1640	1625	1694	1668	1706	1666	1838	1925	1868	1896
C.D. Yvelines	1898	2015	2093	2082	2127	2195	2112	2126	2248	2488	2330	2365	2278
C.D. Essonne	1662	1674	1559	1512	1648	1728	1654	1689	1698	1837	1797	1781	1818
C.D. Hauts de Seine	1211	1195	1099	1062	1122	1184	1137	1247	1168	1278	1291	1323	1301
C.D. Seine St Denis	1156	1215	1238	1075	1081	1099	1026	1020	1017	1073	1087	1048	1030
C.D. Val de Marne	1037	1051	1018	1046	1058	1019	989	934	947	1069	1092	1117	1173
C.D. Val d'Oise	1162	1176	1223	1226	1214	1274	1250	1207	1178	1287	1304	1245	1307
C.R. IdF	10431	10666	10622	10310	10528	10773	10397	10449	10451	11432	11431	11338	11376
Hommes	7990	8171	8225	7944	8093	8270	8068	8078	8163	8973	8959	8762	8801
Femmes	2441	2495	2397	2366	2435	2503	2329	2371	2288	2459	2472	2576	2575

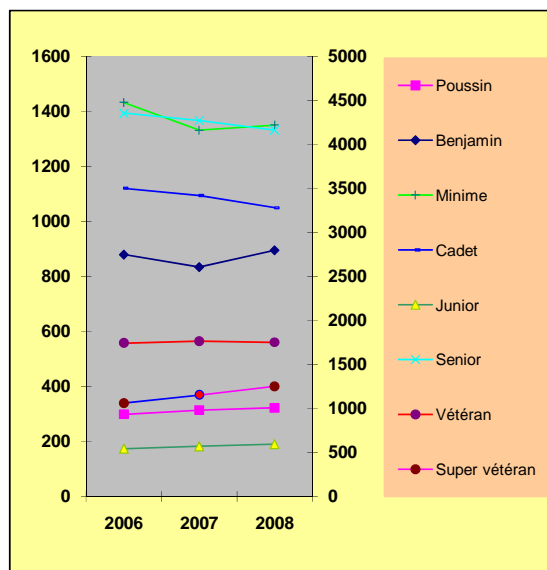
Progression des licenciés en Île de France



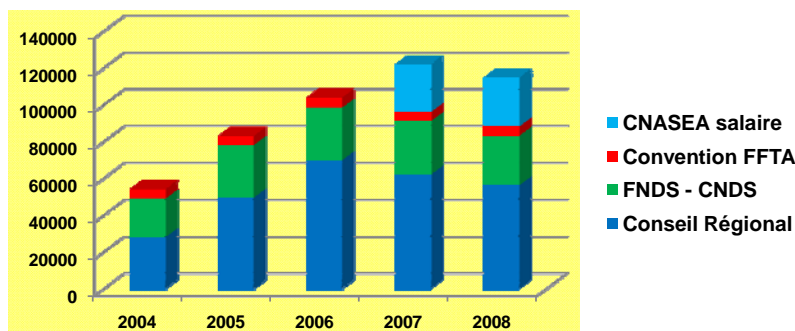
Progression par catégorie

Saison	2006	2007	2008	%
Poussin	299	314	322	2,55%
Benjamin	879	834	895	7,31%
Minime	1432	1331	1350	1,43%
Cadet	1120	1094	1050	-4,02%
Junior	544	570	594	4,21%
Senior	4354	4271	4161	-2,58%
Vétéran	1743	1763	1751	-0,68%
Super vétéran	1060	1153	1253	8,67%
C.R. IdF	11431	11330	11376	0,41%

Saison	2006	2007	2008	%
Hommes	8959	8762	8801	0,45%
Femmes	2472	2576	2575	-0,04%

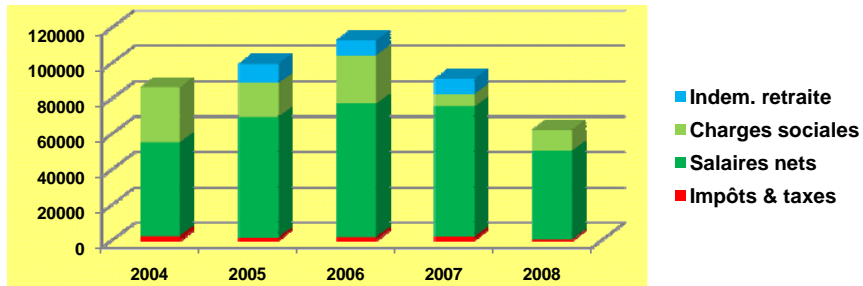


Evolution des Subventions



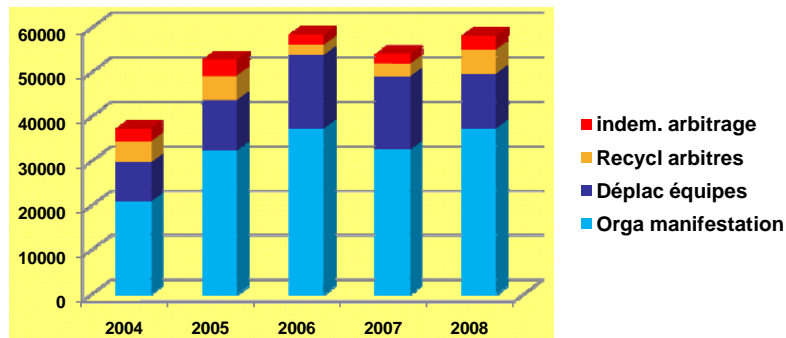
	2004	2005	2006	2007	2008
Conseil Régional	28150	49650	70010	62360	56360
FNDS - CNDS	21000	28500	28500	29000	27000
Convention FFTA	5000	5000	5600	5000	5000
CNASEA salaire				25679	26550
TOTAL	54150	83150	104110	122039	114910

Evolution Salaires & Charges



	2004	2005	2006	2007	2008
Impôts & taxes	2434	1665	1775	2011	460
Salaires nets	52675	68043	75197	73396	50003
Charges sociales	31152	18823	27265	7134	11878
Indem. retraite		10800	8450	8265	
TOTAL	86261	99331	112687	90806	62341

Manifestations Sportives & Arbitrages



	2004	2005	2006	2007	2008
Orga manifestation	21048	32400	37352	32692	37385
Déplac équipes	8802	11363	16590	16563	12368
Recycl arbitres	4715	5531	2266	2800	5387
Indem. arbitrage	2851	3623	2358	2121	3219
TOTAL	37416	52917	58566	54176	58359

Questions relative au Rapport Financier :

- M. PELLEQUER Maurice sur l'utilisation des tickets restaurants :

L'attribution et l'utilisation des tickets restaurants bénévoles ne devraient-elles pas être votées à l'Assemblée Générale .

Bonne remarque, nous allons y procéder.

- Existe-t-il un cahier de tenue des carnets ?

Non, un registre sera mis en place prochainement.

Réaction Bénédicte Cardin pour approuver l'utilisation des Tickets Restaurants bénévoles. Le Président demande l'Assemblée Générale de procéder à un vote

- Garde t-on les tickets restaurants en états pour les bénévoles oui ou non ?

Contre : 0 Zéro

Abstention : 1 (5 voix) Villejuif

Pour : 465

- Pourquoi le Comité Régional n'a pas de Commissaire aux comptes et qui fait le rapport financier ?

Réponse du Président : Les comptes sont vus et vérifiés par un expert Comptable, ce qui nécessite pas la prestation d'un Commissaire aux comptes.

Vote du rapport financier :

Contre : 0

Abstention : 1 (Cie d'Arc Champs sur Marne -2 voix)

Pour : 468 voix

Vote au tarif des cotisations.

Une augmentation n'est pas nécessaire, nous demandons donc le maintien du tarif actuel.

Contre : 1 (6voix) Neuilly sur Marne

Abstention : 0

Pour : 464 voix

Observation de J CHESSÉ : mon vote contre est pour demander une réduction.

Etablissement du Bureau de votes de l'Assemblée Générale :

Désignation des assesseurs pour tous les votes de l'Assemblée Générale :

Aymeric SICARD Club de Draveil

Dominique SAUBION Club d'Antony

Vote des membres du Comité Directeur :

4 scrutateurs :

- Jean Claude THOMAS
- Mauricette GOGNET
- Cécile BOLESSE
- Jean François HOENI

Tournoi Féminin (Guillaume DUBORPER)

La première compétition entièrement dédiée aux femmes d'Ile de France

Compétition en salle, sous forme de duels à 18 mètres

(sur trispots de 40 ou 60 cm en fonction du niveau)

Objectif :

- favoriser la pratique féminine du tir à l'arc
- permettre l'accès aux duels au plus grand nombre

Date prévisionnel : 2^{ème} ou 3^{ème} dimanche du mois de mars 2010

Lieu : à préciser

Prix d'inscription : 5 euros

Suggestion par président de club :

Faire la manifestation avant le Championnat de France à cause des entraînements des archers.

Précision sur le projet par le Président du Comité :

C'est un projet du Comité Régional dont l'organisation sera proposée aux clubs de l'Ile de France. Cette compétition sera ouverte a toutes les licenciées féminines (sans distinctions de niveaux et d'armes).

Manifestations et formations Sportives (G. DUBORPER)

Le Conseiller technique Sportif Régional, M. Guillaume DUBORPER a abordé plusieurs thèmes :

- Tournoi Régional Jeunes
- Pôle d'entraînement régional IDF :
Lieu : CNDS de Fontainebleau.
Publics : Minimes et Juniors - Avec dossiers d'inscription
- Pré-filière Régional
- Tournoi Régional Jeunes
- Formation bénévole :
Entraîneur 1 et entraîneur 2

Organisation des Assemblées Générales

C. HEZELY propose de faire les prochaines Assemblée Générale sur une journée complète avec déjeuner (50% du repas payé par le Comité, 50% payé par les clubs, (1club = 1 repas)).

Les réservations devront se faire uniquement par chèque.

Contre : 1 (7 voix) Pontoise

Abstention : 0

Pour : 463

Suggestion d'un président de club : Mettre les documents de l'Assemblée Générale (Rapport financier, Rapport moral divers...) sur le site, afin que les clubs puissent les consulter avant l'A.G ;

⇒ Suggestion retenue

Vote des candidats délégués aux votes de l'Ag de la FFTA

8 scrutateurs :

- Christian SAINT LEGER
- Pierre ZEH
- Maryse TAILLEBOIS
- Nicole QUEHEN
- Didier SANS
- Elisabeth BOILLON
- Jean Marie LEMERCIER
- Jean Luc HERMENT

Résultat du vote des membres du Comité Directeur :

		Docteur	Dames	Département	Voix	Elus
ALBERT	Yves			92	406	Elu
BRUCHE	Bernard			77	363	Elu
DELOBELLE	Christian			92	427	Elu
FARGEAS	Jean Claude			78	440	Elu
FLEURANCE	Jean Yves			78	445	Elu
GRAMFORT	Mathieu			93	446	Elu
GREGUOR	Walter			91	436	Elu
GUZMAN	Alain	X		95	396	Elu
HAVEL	Gilbert			93	418	Elu
HERMENT	Jean Luc			78	423	Elu
HEZELY	Christian			91	270	
HEZELY	Edel		X	91	335	Elue
JEAN	Patrick			75	459	Elu

JOUBERT	Marie Pierre		X	92	437	Elue
LANGRY	Maurice			91	401	Elu
LE CORRE	Jean Paul			94	415	Elu
LEMERCIER	Jean Marie			77	442	Elu
LEMESLE	Patrick			78	410	Elu
LETARTRE	Philippe			91	423	Elu
PELLEQUER	Maurice			94	313	Elu
PETIT	Yannick			77	370	Elu
PETIT	Bertrand	X		78	402	Elu
PRIEUR	André			93	437	Elu
TAILLEBOIS	Maryse		X	77	438	Elue

Résultat du vote des délégués de l'AG FFTA

Position			Voix	Elus
	BRETECHE	Jacqueline	199	
	BRUCHE	Bernard	115	
6	DE FRANCE	Thierry	214	Elu
3	DELOBELLE	Christian	232	Elu
2	FLEURANCE	Jean Yves	234	Elu
	GREGUOR	Walter	194	
8	HAVEL	Gilbert	203	Elu
4	HEZELY	Christian	224	Elu
	HEZELY	Edel	185	
	LAFOND	Michel	197	
1	LANGRY	Maurice	272	Elu
5	LEMESLE	Patrick	221	Elu
	LETARTRE	Philippe	168	
	PELLEQUER	Maurice	182	
7	PRIEUR	André	204	Elu

Désignation du Président par le Comité Directeur

2 candidats : LEMESLE Patrick
LANGRY Maurice

Les membres du Comité Directeur ont élu :

- **LEMESLE Patrick avec 15 voix.**
- LANGRY Maurice 6 voix
- 2 absents

Vote du Président

2 scrutateurs :

- Aymeric SICARD Club de Draveil
- Dominique SAUBION Club d'Antony

Nbre de voix aux votes : 430

Oui : 369

Non 31

Abstention : 30

Fermeture de la séance par M. LEMESLE Patrick à 19h05.